

資源とごみの出し方

詳しくはアプリ、分別ハンドブック改訂版(令和7年1月発行)、もしくは市のホームページをご確認ください。

たちかわごみ分別アプリ



iOS 端末



Android 端末



分別ハンドブック



市ホームページ



家庭ごみの指定収集袋 **有料**

かならず口をしばって出してください。

燃やせるごみ

黄色 の指定収集袋



燃やせないごみ

緑色 の指定収集袋



市指定収集袋の販売

指定収集袋は、10枚一組で販売しています(ばら売りや切り離しセットの販売も実施)。取扱店については、市ホームページをご覧ください。右の二次元コードからも閲覧できます。

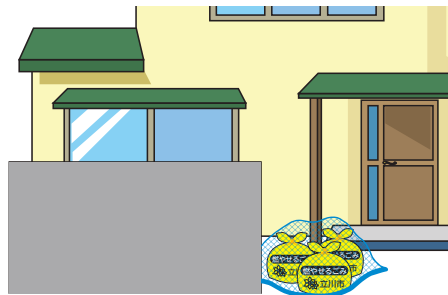


他市の指定収集袋は使えません。不要になった他市の指定収集袋は燃やせるごみとして処分してください。

出す場所

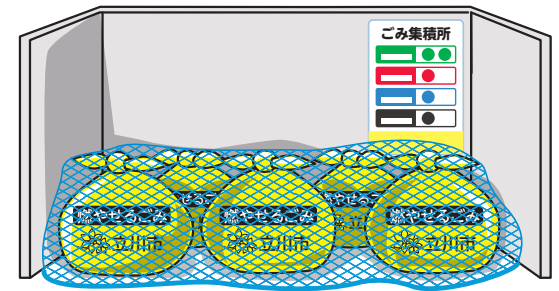
戸建て住宅

自宅敷地内の道路ぎわに出してください。



集合住宅

敷地内の集積場所に出してください。



立川市に転入または転居され、新しく住宅を建てられた方やごみの排出場所を変更された方はごみ対策課(☎042-531-5517)までご連絡ください。カラスや猫などに荒らされないようネット等の使用をお願いします。集合住宅には防鳥ネットを貸し出しています。ごみ対策課までお問い合わせください。

! 朝の**8時**までに出してください。それ以降に出された場合、収集できないことがあります。

朝8時から、収集作業を開始します。できるだけ同じ時間に収集するよう努めていますが、道路状況などにより作業時間が変わることがあります。



出せるもの



生ごみ



革製品・スニーカー



花火

※水に一日程度浸してから
出してください。



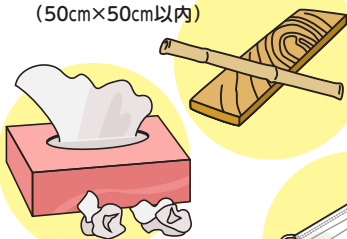
たばこ



ぬいぐるみ

その他、出せるものの例

木片、竹
(50cm×50cm以内)



ティッシュ



絆創膏



使い捨てカイロ



保冷剤



乾燥剤



マスク



ペットシート



ペット用トイレ砂



レシート



紙コップ

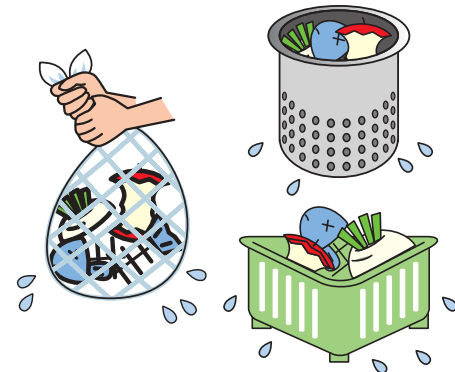
(防水加工された紙)

出すときの注意点

生ごみの水切りにご協力ください。

生ごみの約80%は水分です。
水切りをすることでごみ袋が軽くなり、衛生的にもなります。

※家庭から出される燃やせるごみの約40%が生ごみです。



無料で出せるもの

45リットルまでの透明又は半透明の袋に入れて出してください。

紙おむつ



「おむつ」と明記して出してください。
汚物はトイレに流してください。
※ペット用おむつ・生理用品・尿漏れパッドは燃やせるごみの袋で出してください。

落ち葉・雑草



・1回につき5袋までとしてください。
土は入れないでください。(市では処理できません)
・栽培された草花・果実は燃やせるごみの指定収集袋で出してください。

燃やせるごみに家庭から出る水銀使用製品(蛍光灯、水銀体温計、温度計、血圧計、乾電池、ボタン電池、小型充電式電池等)が混入するとごみ処理に多大な影響を及ぼします。水銀使用製品は有害ごみで出してください。

指定収集袋

※他市の指定収集袋は使えません。



燃やせないごみ

隔週

出せるもの

果実酒を漬けるびん、ガラス

せともの

LED電球

陶器

※割れた陶器は厚紙等でくるみ「ワレモノ」とメモを付けてください。

ホース類

※長さ50cm程度に切ってください。

長ぐつ等ゴム製品

カセットテープ、ビデオテープ、レコード盤、CD (DVD) 本体

文房具

刃物

※刃物は石などで刃を落とすか、厚紙等でくるんでください。「刃物」とメモを付けてください。

ブラシ類

傘

※半分以上入れて口をしぼる。(傘以外で袋からはみ出る大きさのものは粗大ごみ)

小型家電製品 (ドライヤー、アイロンなど)

なべ・フライパン等金属製品

磁石

ペンキ

工作に使用したペットボトル、汚れをふぎとつたペンキの缶

よくある間違い (出せないもの)

()内のごみで出してください。

- モバイルバッテリー (有害ごみ)
- 蛍光灯、電球 (有害ごみ)
- スプレー缶 (スプレー缶)
- 掃除機 ・ 扇風機 (粗大ごみ)

※他市の指定収集袋は使えません。



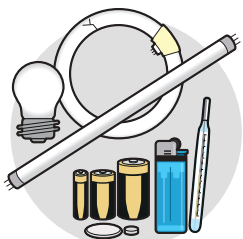
有害ごみ (小型充電式電池が取りはずせない)

週1回

45リットルまでの透明か半透明の袋に入れて「有害ごみ」と明記して出してください。

出せるもの

水銀などを含むもの



- ・ 蛍光灯
- ・ 電池
- ・ ライター (使いきったもの)
- ・ 白熱電球
- ・ 水銀体温計

小型充電式電池が取りはずせないもの

電子タバコ (本体)

ワイヤレスイヤホン

ハンディ扇風機

ワイヤレスのゲームコントローラー

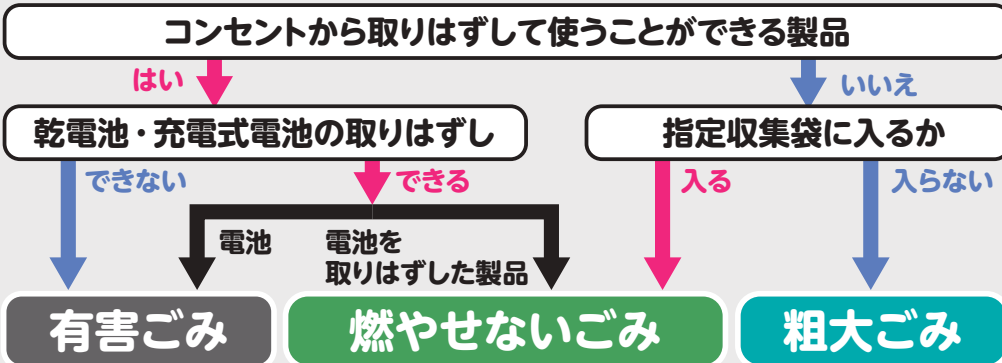
電気シェーバー

スマートフォン携帯電話

モバイルバッテリー

小型電子機器・小型家電

「有害ごみ」か「燃やせないごみ」で迷ったら...



※携帯電話・小型家電回収ボックスに出すこともできます。(P8参照)

※他市の指定収集袋は
使えません。



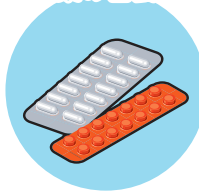
プラスチック (資源)

週1回

45リットルまでの透明か半透明の袋に入れて出してください。

■ 出せるもの

薬の包装



プラスチック製のボトル



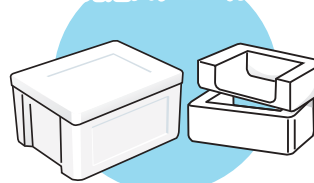
チューブ



菓子などの袋



発泡スチロール



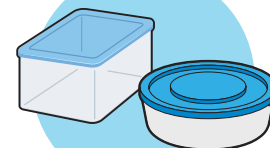
ポリタンク



プラスチック製食器類



プラスチック製
食品保存容器



お刺身やお肉のトレー
お弁当の容器など



ペットボトルの
キャップ、ラベル



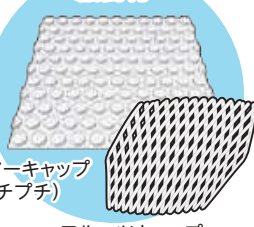
卵のパック



レジ袋類



緩衝材



エアークャップ
(プチプチ)

フルーツキャップ

みかんなどが
入っているネット



PPバンド
(梱包用プラベルト)



CD (DVD) などのケース

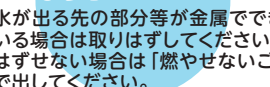


※紙のラベルは
「雑がみ」で
出してください。

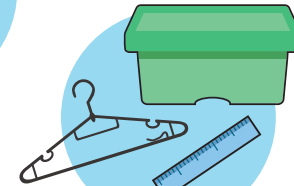
バケツ



じょうろ



※水が出る先の部分等が金属でできて
いる場合は取りはずしてください。
はずせない場合は「燃やせないごみ」
で出してください。



プラスチック製の
プリンター、ハンガー、
定規

■ 出すときの注意点

- 必ず汚れを拭き取り、水で軽くすすいでから出してください。
- お弁当の食べ残しや、割りばしなどを混入しないでください。
- 汚れていたり、異物が混入していると資源化できません。
リサイクルにご協力ください。
- 金属やゴムなど他の素材が含まれるものは「燃やせないごみ」で出してください。
- 45リットルまでの袋に収まらないものは「粗大ごみ」で出してください。



■ よくある間違い (出せないもの)

- 紙コップ・紙製のカップ (アイス・カップ麺・ヨーグルトの容器など汚れたもの、撥水加工されているもの)
→ 燃やせるごみ

■ 絶対に入れないでください。

- 注射針、注射器 (市では処理できません)
- はさみ、かみそり (燃やせないごみ)
- ライター、モバイルバッテリー (有害ごみ)



雑誌・本・雑がみ (資源) 隔週

雑誌や本は紙袋に入れるか、ひもで十字に縛って出してください。



シュレッダーした紙は、別袋に入れ、空気を抜き、口を結んで出してください。

■ 出せるもの

雑誌・本、ふせん、メモ用紙、チラシ、パンフレット、書類、缶ビール箱、ティッシュ箱、紙製パッケージ類、アルミコーティングの紙パック

出すときの注意点

- ① ティッシュの箱の取り出し口 (ビニール) は取って「プラスチック」の日に出してください。
- ② 窓付き封筒のフィルム部分は切り取って「燃やせるごみ」の日に出してください。

👉 小さな紙も資源化しよう!

普段燃やせるごみに入れがちな、小さなメモ用紙なども、雑誌や本と同じようにリサイクルできます。雑がみはいろいろな大きさがあるので、ひもで縛るより、紙袋に入れて出す方が楽です。紙袋がないときは、雑誌などの間に挟んで、ひもで縛って出すこともできます。



■ よくある間違い (出せないもの) ※紙マークが付いていてもリサイクルできません。

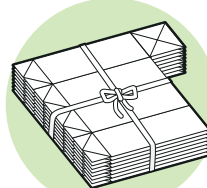
においのついた紙 (洗濯用洗剤の箱など)、汚れている紙 (使用したティッシュなど)、防水加工された紙 (紙コップ、ヨーグルト容器など)、写真、レシート、アイロンプリント紙 (靴や靴の詰め物)、裏カーボン紙 (領収書など)、ビニールコーティングされた紙、カップ麺のフタ、クッション材付封筒、圧着ハガキ **すべて「燃やせるごみ」**として出してください。

【紙資源は雨で濡れてしまうと資源になりません】



牛乳等紙パック (資源) 隔週

すすいで切り開き、ひもで十字に縛って出してください。



- ・プラスチックの注ぎ口は切り離し、「プラスチック (P5参照)」へ。
- ※内側がアルミコーティングされた紙パックは「雑がみ」として出してください。



新聞・折込チラシ (資源) 隔週

ひもで十字に縛って出してください。



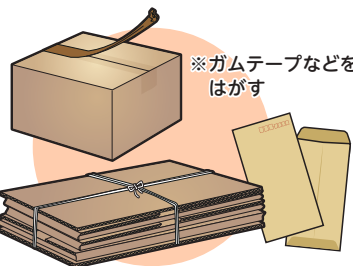
販売店に出す場合は販売店から配布される表示をつけてください。この表示がある場合、市では収集しません。

※折込以外の広告やチラシは雑がみで出してください。



段ボール・茶色紙 (資源) 隔週

ひもで十字に縛って出してください。



- ・ピザの箱など、汚れたものは「燃やせるごみ」で出してください。
- ・茶色紙は茶色の封筒に入れて出すことも可能です。

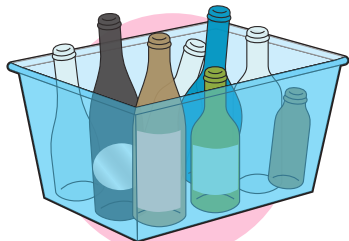
※茶色紙は破った断面が茶色のものです。

雨の日でも収集には伺いますが、なるべく次回にお出しください。雨の日に出す場合でも、いつもと同じ場所に出してください。



びん (資源) (飲料・食品・化粧品のびんなど) 週1回

かごやバケツなどに直接入れて出してください。



- 集合住宅では、設置してあるかごなどの容器に入れてください。
- ビニール袋には入れないでください。

▼果実酒を漬けるびん

■ よくある間違い (出せないもの)

びんのキャップ (プラ製) → プラスチック

びんのキャップ (金属製) → 燃やせないごみ

果実酒を漬けるガラス製のびん、割れたびん → 燃やせないごみ

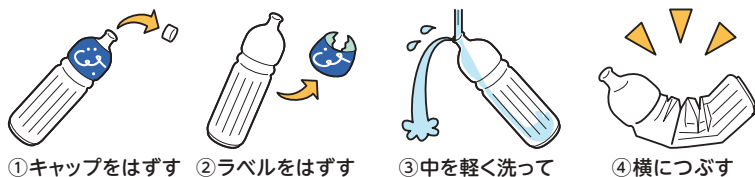
マニキュアのびん、陶器のびん、ガラス製食器 → 燃やせないごみ



ペットボトル (資源) (飲料・酒類・特定調味料用のPETボトル) 週1回

45リットルまでの透明か半透明の袋に入れて出してください。※他市の指定収集袋は使えません。

■ 飲料水、お水、ジュースなどの食品用のボトル容器 なるべく買ったお店の回収ボックスへお戻しください。



- 水で軽くすすいでください。キャップとラベルははずして、「プラスチック (P5参照)」へ。
- ボトル以外のものは収集できません。プラスチックで出してください。



PET素材のボトルであってもこのマークがないものは「プラスチック」で出してください。

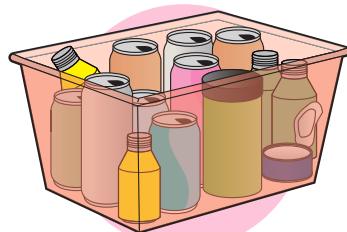
【例】食用油脂 (ドレッシングやサラダ油)、ソースや焼き肉のたれ、食品用途ではないもの (洗剤、シャンプー、化粧品、医薬品など)

※工作に使用したり、縦につぶしたペットボトルは「燃やせないごみ」で出してください。



缶 (資源) (飲料・食品・お菓子の缶など) 隔週

かごやバケツなどに直接入れて出してください。



- 集合住宅では、設置してあるかごなどの容器に入れてください。
- ビニール袋には入れないでください。

■ よくある間違い (出せないもの)

スプレー缶 → 水曜日に出します (スプレー缶 (P8参照))。

一斗缶 (粗大ごみ)

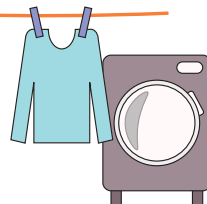
ペンキ缶 (汚れがきれいに拭きとれれば「燃やせないごみ」)

※中身が残ったものは市では処理できません。



古布 (資源) (衣類・布類) 隔週

45リットルまでの透明か半透明の袋に入れて出してください。※他市の指定収集袋は使えません。



- 衣類以外で、内側に綿 (わた) が入っているものは「燃やせるごみ (指定収集袋)」へ。

※古布は洗って乾かしてから袋に入れてください。

【古布は雨で濡れてしまうと資源になりません】

雨の日でも収集には伺いますが、なるべく次回にお出しください。雨の日に出す場合でも、いつもと同じ場所に出してください。

※リユース (再利用) されますので、ボタンやファスナーはつけたままで出してください。※破れていても出すことができます。



せん定枝 (資源)

週1回



- 50cm程度 (枝の直径は15cmまで) に切りそろえ、片手で持てる程度の量をひもで縛って出してください。
- 1回に出せるのは5束までです。

よくある間違い (出せないもの)

花、製材された木材、竹、しゅろ うるし きょうちくどう 棕櫚、漆、夾竹桃、門柱門松は、「燃やせるごみ (黄色の指定収集袋)」へ。
注意 落ち葉、雑草は燃やせるごみの日に透明か半透明の袋で出してください。(P3参照)

携帯電話・小型家電回収ボックス

携帯電話回収ボックス

対象品目 携帯電話・スマートフォン

設置場所

窓口サービスセンター <small>※土日にあたる祝日は業務を行い、振替休日が休業日</small>	月～日 (祝日除く)	平日午前8時30分～午後8時 土日午前8時30分～午後5時
富士見連絡所	月～金 (祝日除く)	午前8時30分～午後5時
東部連絡所	月～金 (祝日除く)	午前8時30分～午後5時
西部連絡所	月～金 (祝日除く)	午前8時30分～午後5時
泉市民体育館 <small>※祝日にあたる第2・第4木曜日は業務を行い、翌平日が休業日</small>	月～日 (第2・第4木曜日除く)	午前9時～午後11時
柴崎市民体育館 <small>※祝日にあたる第3月曜日は業務を行い、翌平日が休業日</small>	月～日 (第3月曜日除く)	午前9時～午後11時

小型家電回収ボックス

対象品目 携帯電話・スマートフォン・タブレット型端末・デジタルカメラ・CD/MDプレイヤー・電子辞書・ビデオカメラ・ゲーム機・カーナビ・携帯音楽プレイヤー・ACアダプター等コード類



設置場所

市役所本庁舎	1階ロビー	月～金 午前8時30分～午後5時
子ども未来センター	1階南側ロビー	月～日 午前8時30分～午後10時
クリーンセンターたちむにい	管理棟1階エントランス	月～日 午前9時～午後5時 (毎月第1月曜日は閉館、祝日と重なる場合は翌日)
総合リサイクルセンター	1階リサイクルショップ入口	火～日 午前10時～午後4時



スプレー缶

週1回

※他市の指定収集袋は使えません。



※穴はあけないでください。

- ※カセットボンベ・エアゾール缶 (消臭スプレーや整髪スプレーなどガスを含むすべての缶やボトル)
- ・必ず中身を使い切ってください。
- ・これらの表記が目印です。 **火気と高温に注意** **火気に注意**
- ・スプレー缶だけを45リットルまでの透明か半透明の袋に入れて出してください。(他の有害ごみと混ぜないでください)
- ※炭酸ガスシリンダーは、通常メーカーに返却することになっていきますので、市では回収できません。

よくある質問

中身が残っている場合は?
 風通しが良く火気のない屋外で、ガスぬきキャップ等を使い中のガスを抜いてから出してください。

動物死体の収集依頼・持ち込み方法

動物死体処理手数料

- ・ 飼い主不明の動物 (収集) 無料
- ・ 飼い犬等のペット (収集) 4,000円
- ・ 飼い犬等のペット (持ち込み) 3,000円

動物死体の収集依頼先

ごみ対策課までご連絡いただくか、収集業者の連絡先を立川市ホームページよりご確認ください。

動物死体の持ち込み先

(クリーンセンター **たちむにい**) 泉町2,002番地
 ☎042-519-5319

【受付時間】 午前8時30分～正午、午後1時～午後4時
 月曜日から金曜日

市では処理できないもの

タイヤ、タイヤホイール、バッテリー、車両部品、消火器、大型の金庫、塗料、土・石・砂（肥料含む）、ピアノ、農薬などの薬品、ガスボンベ（カセットボンベ除く）、劇薬、コンクリート・レンガ、建築廃材、油、医療系廃棄物（注射針等）、灯油、自動車など



室内リフォームなど業者工事で発生したのも処理できません。
後片付けも含めて業者へ依頼してください。

二輪車（バイク、原動機付き自転車）

廃棄二輪車取扱店または二輪車リサイクルコールセンターにお問い合わせください。

▶ 二輪車リサイクルコールセンター

☎ **050-3000-0727** 受付時間：月曜日～金曜日（土日祝、年末年始除く）
午前9時30分～午後5時

▶ 自動車リサイクル促進センター

ホームページ <https://www.jarc.or.jp/motorcycle/>



パソコン

- デスクトップ（本体）
- ディスプレイ（ブラウン管式・液晶式）
- ノートパソコン

以下のいずれかの処理方法によりリサイクルしてください。



デスクトップ（本体） ディスプレイ（ブラウン管） ディスプレイ（液晶） デスクトップ型パソコン ノートパソコン



① パソコンメーカー

PCリサイクルマークの有無で有料又は無料で回収します。
詳しくは各パソコンメーカーホームページからご確認ください。

② 一般社団法人 パソコン3R推進協会

パソコン事業から撤退したメーカー、自作パソコンなどを有料で回収します。詳しくはお問合せください。

☎ **03-5282-7685** <https://www.pc3r.jp>



③ リネットジャパンリサイクル株式会社（市の連携事業者）

パソコン本体がある場合は、段ボール1箱分を無料で回収します。
詳しくはホームページをご覧ください。下記連絡先までお問い合わせください。

<https://www.renet.jp>

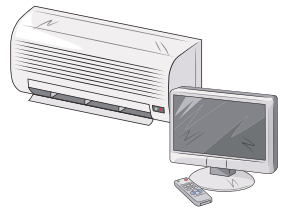
☎ **0570-085-800**（受付時間：午前10時～午後5時）

FAX 0562-45-2918



家電リサイクル法対象品

エアコン、テレビ、冷蔵庫・保冷温庫・冷凍庫、洗濯機・衣類乾燥機は以下のいずれかの方法で処分してください。



① 買い換えをする販売店や買った販売店へ依頼する場合

その販売店にリサイクル料金や運搬料を支払います。

② 市の指定業者に収集を依頼する場合

家電リサイクル券を郵便局で購入し、市ホームページで収集運搬事業者を確認・依頼してください。

③ 自分で持ち込む場合

家電リサイクル券を郵便局で購入し、市内の指定引取所に持ち込みます。

▶ 日通東京西運輸（株）立川取扱所

泉町935-1立飛リアルエステート内222号棟（c区画）

☎ **042-524-3217** 受付時間：月曜日～金曜日（日・祝除く・一部土曜日営業）
午前9時～午前11時30分 午後1時～午後5時（受付終了 午後4時30分）

※ 守衛のいる門（中央門と南門）から入場してください。

▶ 家電リサイクル券やリサイクル料金に関する問い合わせ先

一般財団法人 家電製品協会 家電リサイクル券センター

☎ **0120-319640**

受付時間：午前9時～午後6時（日・祝除く）
ホームページ <https://www.rkc.aeha.or.jp>



粗大ごみ

有料・予約制

収集はインターネットまたは電話での申し込みが必要です。

粗大ごみ受付センター ☎042-531-5311 (<https://sodaigomi.city.tachikawa.lg.jp/Public>)

粗大ごみ収集を予約するには

1 出す品物の大きさ(高さ、横幅、奥行き、特にタンスや食器棚などの中～大型家具)を測ってください。



2 粗大ごみ収集の申し込みをします。

●インターネットで申し込む場合

受付時間：24時間

右の二次元コードまたは下記のURLで申込サイトを開く
(<https://sodaigomi.city.tachikawa.lg.jp/Public>)



必要事項を入力します。

●電話で申し込む場合

粗大ごみ受付センターへ電話 ☎042-531-5311

受付時間：午前9時～午後4時(月曜日～金曜日)※祝日・年末年始を除く



お申し込み後、収集日、ポイント等のご案内をします。

休日明けの平日(特に午前中)は申し込みが多いため、電話が繋がりにづらくなっています。時間をおいてお電話ください。

3 粗大ごみ処理券を購入(販売店はP11をご覧ください)

インターネットで申し込みをした場合、オンライン決済(クレジットカード、PayPay)でも支払うことができます。(令和7年1月下旬開始予定)



4 粗大ごみ処理券を貼って収集日の朝8時までに排出

オンライン決済した方は、市が指定した必要事項を記入した用紙を貼ってください。収集日の夕方までに収集します。立ち会いは原則ありません。



※収集方法の詳細な説明は、こちらの二次元コードからご覧になれます。



注意

- 粗大ごみ収集は1か月に1回まで。
- 同一世帯で、収集にうかがった日から1ヵ月以内の再収集はできません。
- 一度の収集は20ポイントまでとなります。
- お引越しなどで出される場合は計画的にご利用ください。
- 処理券を品目に貼って残った台紙は領収書となります。収集が終わるまで大切に保管してください。

粗大ごみの減免制度

次の要件に該当される方は、申請により、粗大ごみ処理手数料が免除されます。詳しくは、ごみ対策課へお問合せください。

- 生活保護受給者
- 障害者手帳等の交付を受けている方

世帯全員が市民税非課税で、以下の要件に該当する方

- 身体障害者手帳1級または2級の交付を受けている方
- 精神障害者保健福祉手帳1級の交付を受けている方
- 愛の手帳1度または2度の交付を受けている方

- 火災や水害などに被災された方

直接持込み(粗大ごみ以外も可、予約不要)

クリーンセンター  たちむに、

燃やせるごみ、木製の粗大ごみ、布団など

泉町2,002番地

☎042-519-5319

総合リサイクルセンター

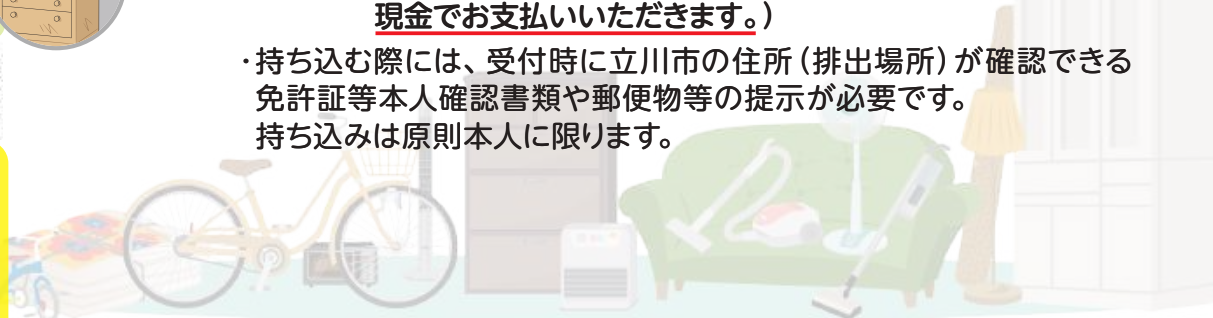
燃やせないごみ、資源、木製以外の粗大ごみなど

西砂町4-77-1

☎042-531-0950

受付時間：月～金(祝日含む) 午前8時30分～正午、午後1時～午後4時
手数料：10kgにつき300円(持ち込みは粗大ごみ処理券の購入不要、現金でお支払いいただきます。)

- 持ち込む際には、受付時に立川市の住所(排出場所)が確認できる免許証等本人確認書類や郵便物等の提示が必要です。持ち込みは原則本人に限ります。



粗大ごみ処理券・し尿処理券取扱店

※携帯電話やスマートフォンから電話をかけるときは、最初に市外局番「042」をつけてください。

取扱店名 (施設名)	所在地	電話番号
富士見町		
(株)益子不動産	1-33-8	523-3921
(有)波多野米店	2-32-34	522-2884
ファミリーマート立川富士見通り店	3-4-12	540-6416
ローソン立川富士見町六丁目店	6-48-27	525-5414
石川輪業	7-22-12	525-4074
柴崎町		
シルバー人材センター柴崎本部	1-17-7	527-2204
(株)正盛堂	2-17-6	522-2328
ファミリーマート立川駅南口店	3-3-7	540-1029
柴崎食糧販売企業組合	3-8-18	522-3716
酒醜齋	4-6-19	522-4926
錦町		
(株)吾妻米店	1-4-7	522-3964
ドラッグストアアナンコードー 錦町店	1-6-13 ハイツワタナベ1F	525-2363
セブン-イレブン立川錦町2丁目店	2-5-16	524-5788
(有)市川商店	2-11-23	522-2396
(有)森田太市商店	5-5-32	522-4980
(株)富士技研	6-10-23	522-2453
羽衣町		
(有)狭山園	1-23-7	527-0146
(有)羽衣商店	2-23-4	522-4303
曙町		
(有)マルヤマ	1-14-17	522-2007
尾崎商店	2-15-21 尾崎ビル4F	522-3878
セブン-イレブン立川曙町2丁目店	2-42-23	521-2253
セブン-イレブン立川曙町3丁目店	3-7-15	523-0721
高松町		
(有)尾又商店(オマタストアー)	2-4-19	522-3038
(有)横町屋	2-11-23	522-2609
オマタ米店	3-14-14	522-5547
(有)砂川屋	3-15-19	522-3369
(有)キネマ通り食糧販売所 本木米店	3-20-11	522-3811

取扱店名 (施設名)	所在地	電話番号
栄町		
清水酒店	2-33-2	536-0351
ファミリーマート立川通り店	3-53-1	540-1228
すぎうら	4-28-5	536-0370
若葉町		
(有)ヤマコウ酒店	1-12-4	536-6356
けやき台団地自治会	1-13-2	535-7592
若葉町団地自治会	4-25-1	537-0397
西集会所(42号棟)		
幸町		
清水商店	1-5-1	536-1370
大黒屋	2-47-8	536-0851
マルコー幸米穀店	4-18-4	536-6673
立川幸町団地自治会事務局	4-52-1 25号棟内	536-6529
泉町		
セブン-イレブン立川市役所店	1156-9	527-2279
緑町		
セブン-イレブン立川緑町店	6-5	529-1615
柏町		
ローソン立川柏町店	2-12-9	537-0803
ミント薬局柏町店	4-2-41	536-3010
立川柏町住宅団地管理組合法人	4-51-1	536-6761
砂川町		
シルバー人材センター砂川分室	1-52-17	534-3222
セブン-イレブン立川砂川町店	2-40-4	534-4966
(有)梅田商店	2-43-6	536-2870
砂東食販	3-41-2	536-2513
(有)吉澤商店	6-3-1	535-4641
上砂町		
(有)梅田酒店	3-11-9	536-2321
Yショップ上砂町店	4-40-1	536-2824
ファミリーマート立川上砂町五丁目店	5-1-8	538-4046
セブン-イレブン立川武蔵砂川駅前店	5-48-2	535-5166

取扱店名 (施設名)	所在地	電話番号
一番町		
セブン-イレブン立川東文化通り店	1-24-8	560-0270
鈴忠まつい	6-5-3	506-8836
西砂町		
ファミリーマート西武立川駅南口店	1-22-31	520-2660
セブン-イレブン立川西砂2丁目店	2-60-3	531-8411
西砂食品(有)	4-2-2	531-2558
シルバー人材センター 西砂リサイクル事業所	4-77-1	569-3666
文勝堂	6-1-14	531-2708
市外		
ファミリーマート昭島武蔵野店	昭島市武蔵野2-12-25	500-6072
市の施設		
立川市窓口サービスセンター (立川タクロス1階)	曙町2-2-27	540-0020
立川市錦連絡所 (子ども未来センター内)	錦町3-2-26	523-2141
立川市富士見連絡所	富士見町 7-17-12	521-4686
立川市東部連絡所	若葉町3-34-1	536-6770
立川市西部連絡所	西砂町6-12-10	531-6953

●定休日以外に、年末年始・夏休みなどで臨時休業する場合がありますのでご容赦ください。

●粗大ごみ・し尿処理券の取扱店については年度途中で変わることがあります。最新の取扱店は立川市ホームページからご確認ください。右の二次元コードで見られるページから最新の取扱店が確認できます。

